



**SLYSAVARNAFÉLAGIÐ
LANDSBJÖRG**

Skýrsla um bílbeltanotkun ökumanna á þjóðvegum landsins



Unnið af
umferðarfulltrúum
Slysavarnafélagsins Landsbjargar og Umferðarstofu
Styrkt af
Rannsóknarráði umferðaröryggismála
September 2003

Efnisyfirlit:

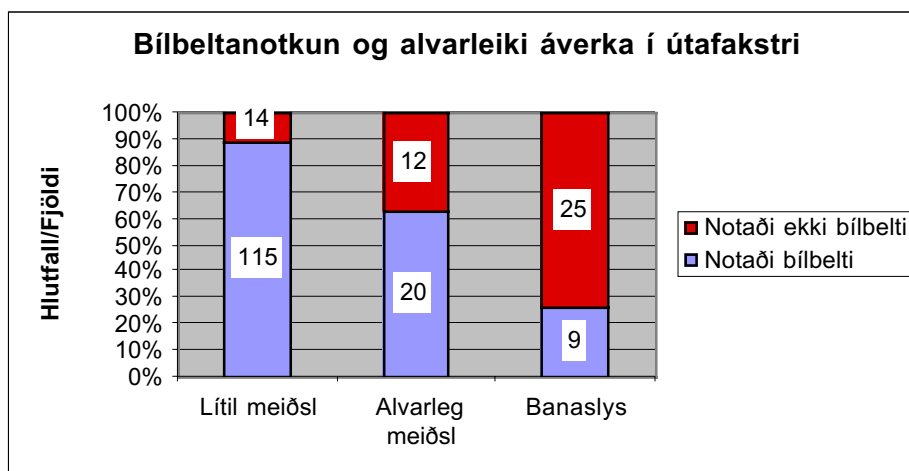
Inngangur	Bls. 3
Framkvæmd kannana	Bls. 4
Niðurstöður	Bls. 4
• Allt landið	Bls. 4
• Norðurland	Bls. 6
• Austurland	Bls. 9
• Suðurland	Bls. 12
• Höfuðborgarsvæðið	Bls. 15
• Vestfirðir	Bls. 19
• Vesturland og Reykjanes	Bls. 22
Lokaorð	Bls. 25
Fylgiskjöl	Bls. 26
Heimildaskrá	Bls. 27

Kannanir á beltanotkun ökumanna á þjóðvegum landsins eftir vikudögum

Inngangur

Í sumar (2003) gerðu umferðarfulltrúar Slysavarnafélagsins Landsbjargar og Umferðarstofu kannanir, sem styrktar voru af Rannsóknarráði umferðaröryggismála (Rannum), á bílbeltanotkun ökumanna úti á þjóðvegum landsins eftir vikudögum. Ástæður þess að farið var að kanna beltanotkun úti á þjóðvegum var að nokkuð er vitað um beltanotkun í þéttbýli á hverjum og einum stað, þar sem umferðarfulltrúarnir hafa kannað það á hverju sumri undanfarin ár, en ekki hafa verið til jafn haldgóðar upplýsingar um beltanotkun úti á þjóðvegum landsins fyrr en nú er niðurstöður þessara kannanna lágu fyrir. Annar mikilvægur útgangspunktur við gerð þessara kannanna var að athuga hvort einhver ákveðinn hópur einstaklinga notaði síður belti úti á þjóðvegum heldur en annar og því var farið út í það að kanna beltanotkun eftir vikudögum.

Úti á þjóðvegum er hraði mun meiri en í þéttbýliskjörnunum og flest banaslys og alvarleg slys eiga sér stað úti á þjóðvegum (Rannsóknarnefnd umferðarslysa, 2003, 2002, 2001, 2000). Óumdeilanlega bjarga bílbelti mannlífum og hefur það margoft sannað sig að einstaklingur sem ekki hefur spennt á sig bílbelti og lendir í óhappi er mun líklegri til þess að hljóta varanlegan skaða eða látast eftir umferðaróhappið. Í skýrslu Rannsóknarnefndar umferðarslysa um útafakstur má glögg sjá hversu mikilvæg notkun bílbelta er (sjá mynd 1).



Mynd 1. Bílbeltanotkun og alvarleiki áverka í útafakstri (Rannsóknarnefnd umferðarslysa, Höf. Ágúst Mogensen, 2002).

Rannsóknir hafa leitt í ljós að heildaráhrifin á fækkun banaslysa sé um 40%-50% ef belti eru notuð en það er mismunandi eftir tegundum slysa (Cummings, P., Rivara, F.P. og Wells, J., 2003). Vegna þess hversu hraðinn er mikill úti á þjóðvegum landsins er bílbeltanotkun þar mun mikilvægari heldur en inni á þéttbýlisstöðunum, ef hægt er að segja að beltanotkun sé mismikilvæg.

Framkvæmd kannanna

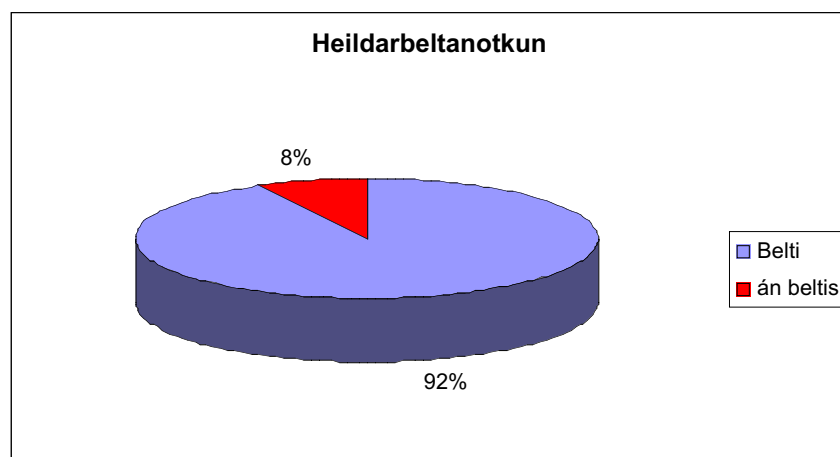
Kannanirnar voru gerðar á 3 mánaða tímabili, í júní, júlí og ágúst. Kannað var í eina viku í hverjum mánuði (vikur númer 24, 27 og 34), þrisvar sinnum í hverri viku, á miðvikudögum, föstudögum og sunnudögum. Kannað var á mesta annatíma dagsins á hverjum og einum stað og var það nokkuð mismunandi eftir stöðum hver sá tími var. Hver og einn umferðarfulltrúi gerði kannanir í 9 skipti sem gerir 54 kannanir um allt land.

Til að framkvæma þessar kannanir fengu umferðarfulltrúarnir til liðs við sig félagi úr slysavarnadeildum og/eða björgunarsveitum, en erfitt er að vera einn við framkvæmdina, sérstaklega þar sem umferð er mikil. Til að skekkja ekki niðurstöður voru ökumenn ekki teknir með inn í niðurstöður ef ekki var 100% víska fyrir því hvort bílstjórinn væri í bílbelti eða ekki.

Niðurstöður

Allt landið

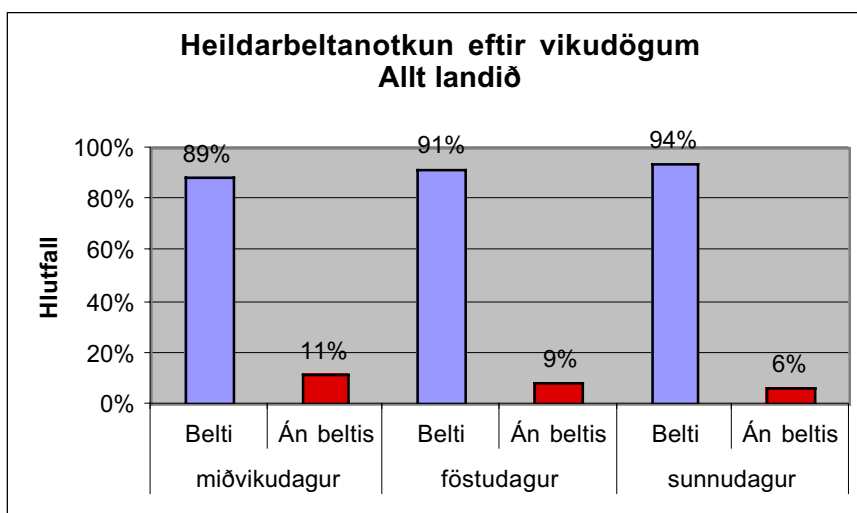
Þessar kannanir gáfu mjög góða mynd af heildarbeltanotkun ökumanna á landsvísu úti á þjóðvegum, þar sem könnuð var beltanotkun hjá 12.340 ökumönnum, og voru 92% þeirra með beltin spennt (sjá mynd 2).



Mynd 2. Heildarbeltanotkun bílstjóra á þjóðvegum. Allt landið tekið saman.

Þessi niðurstaða er mun betri heldur en kannanir Umferðafulltrúa Slysavarnafélagsins Landsbjargar og Umferðarstofu sýndu þegar könnuð var beltanotkun inni í þéttbýliskjörnum. Í þeim könnunum voru allt frá 51%-98% ökumanna með belt (sjá fylgiskjal 1). Ef allar kannanir sem gerðar voru á þéttbýliskjörnum í sumar eru teknar saman voru 20% ökumanna þá án belta (sjá fylgiskjal 2).

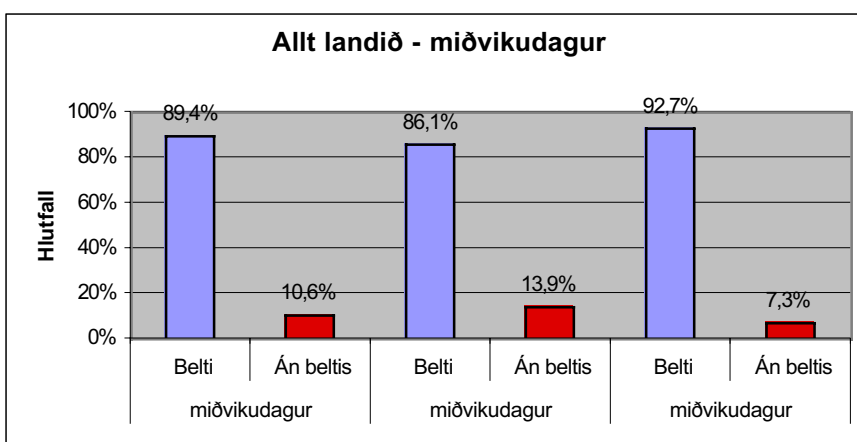
Þeir sem gerðu kannanirnar úti á þjóðvegum töluðu um að notkun á beltum hjá atvinnubílstjórum væri áberandi lítil. Ef beltanotkun á landsvísu er skoðuð eftir vikudögum kemur í ljós munur á beltanotkuninni. Á miðvikudögum er beltanotkunin minnst en mest á sunnudögum og er sá munur 2% á milli miðvikudags og föstudags og 3% á milli föstudags og sunnudags, eða 5% í heildina (sjá mynd 3). Á miðvikudögum er umferð atvinnubílstjóra mun meiri en á sunnudögum þegar flestir sem eru úti í umferðinni eru fjöskyldufólk.



Mynd 3. Heildarbeltanotkun bílstjóra á þjóðvegum eftir vikudögum. Allt landið tekið saman.

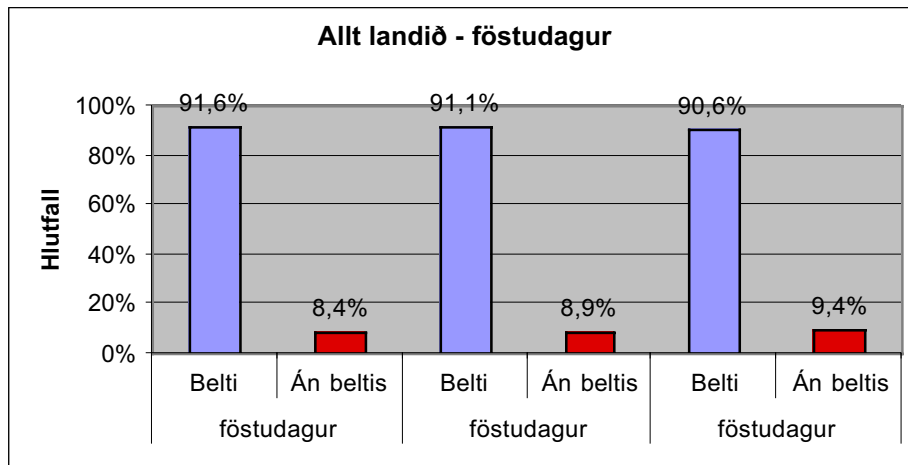
Vikudagar

Ef miðvikudagarnir eru skoðaðir á landsvísu þá var mismunandi beltanotkun á hverjum og einum miðvikudegi en hún fór vaxandi eftir því sem leið á sumarið (sjá mynd 4). Ekki er gott að geta sér til um ástæður þessa, en munurinn á milli miðvikudaga númer 2 og 3 var þónokkur eða 7%.



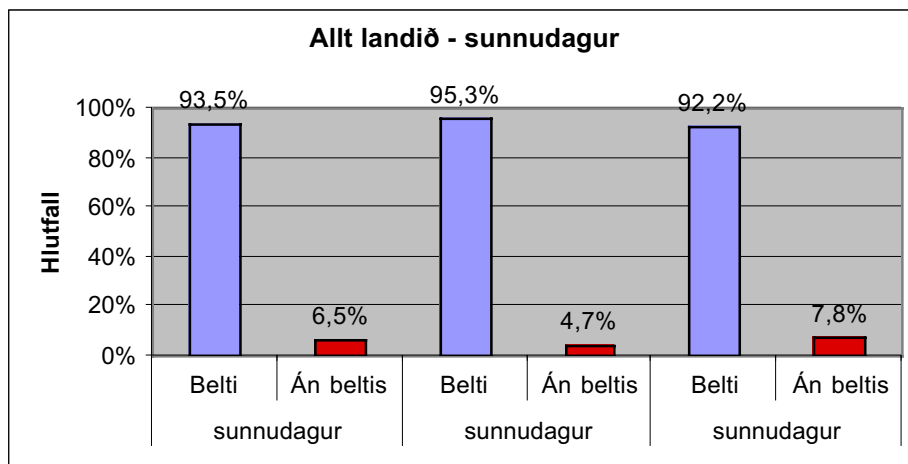
Mynd 4. Beltanotkun ökumanna á miðvikudögum á öllu landinu.

Beltanotkun á föstudögum er mun jafnari yfir sumarið heldur en á miðvikudögum (sjá mynd 5). Þennan mismun á milli vikudaga er ekki hægt að skýra með vissu. Það að kannanirnar voru gerðar um sumarið hefur e.t.v. eitthvað með þetta að gera. Fólk er mikið á ferðalögum í kringum helgar og er að fara í lengri ferðir og vitað er að beltanotkunin eykst í takt við lengd ferða. Kannanirnar voru alltaf gerðar á þeim tíma dags þegar mest umferð var og það var á þeim tíma þegar fjölskyldufólk var farið af stað í ferðalög og atvinnubílstjórum að fækka í umferðinni.



Mynd 5. Beltanotkun ökumanna á föstudögum á öllu landinu.

Á sunnudögum er beltanotkun mest (sjá mynd 6) sem skýrist af því að þá er fjölskyldufólk mest á ferðinni. Fólk er að leggja af stað heim úr helgarfríum og fáir atvinnubílar í umferðinni. Beltanotkunin er mest fyrsta sunnudaginn í júlí, eða 96%, en er svo aftur farin að dala seinni hlutann í ágúst þegar margir eru búnir með sín sumarfrí og meira um styttri ferðir hjá fólki.



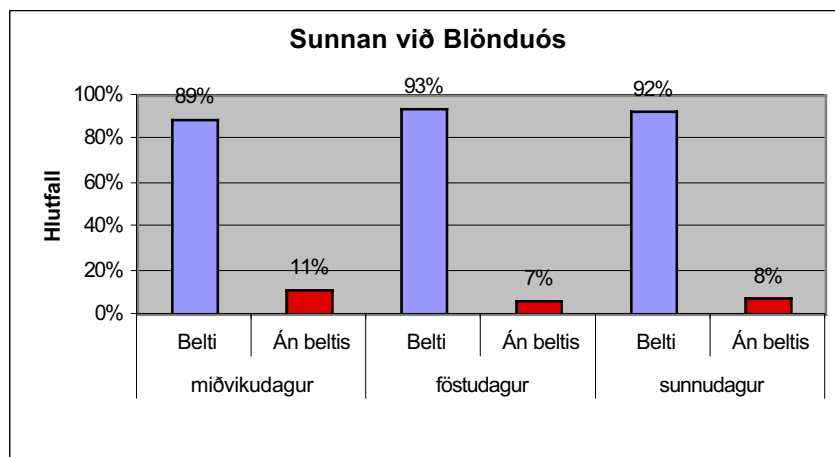
Mynd 6. Beltanotkun ökumanna á öllu landinu á sunnudögum.

Áhugavert er að skoða hvern landshluta fyrir sig, Vestfirði, Norðurland, Austurland, Suðurland, Vesturland/Reykjanes og höfuðborgarsvæðið, en beltanotkunin reyndist nokkuð mismunandi eftir stöðum. Jafnframt var munur á milli kannanna innan hvers svæðis fyrir sig, en fjallað er sérstaklega um hvern landshluta hér í skýrslunni.

Norðurland *Umferðarfulltrúi Björgvin Smári Jónsson*

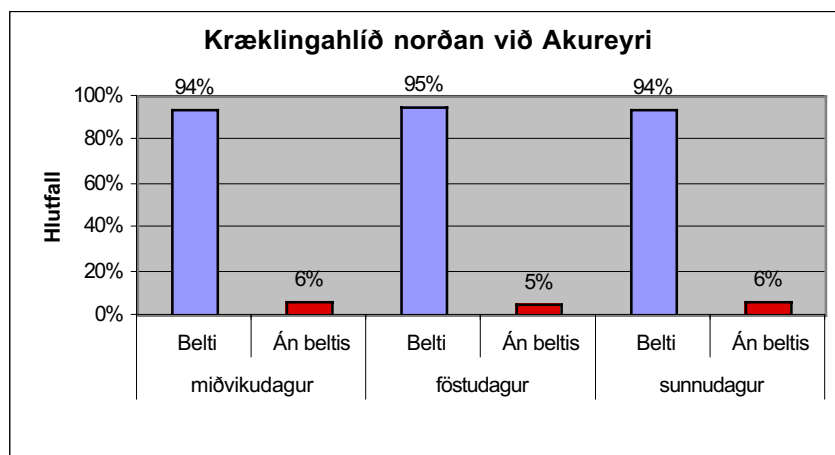
Kannanirnar á Norðurlandi voru gerðar á þjóðvegi 1, í námunda við Blönduós og Akureyri, og síðan á vegi númer 85 í grennd við Húsavík. Heildarfjöldi bíla í könnuninum var 1717.

Kannanir sem gerðar voru við Blönduós sýndu sama munstur og flestar kannanirnar í sumar, eða að beltanotkun jókst eftir því sem leið á vikuna (sjá mynd 7).



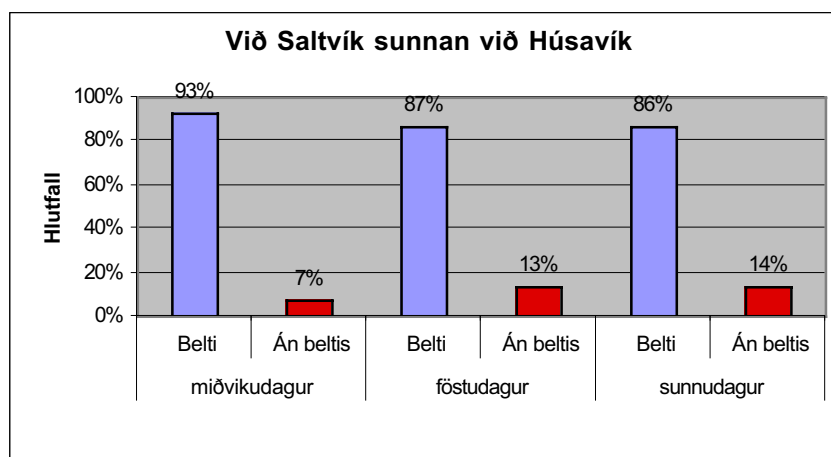
Mynd 7. Könnun á beltanotkun hjá öikumönnum sunnan við Blönduós (þjóðvegur 1). Gerðar dagana 11., 13. og 15. júní.

Kannanir sem gerðar voru í Kræklingahlíð norðan við Akureyri sýndu aftur á móti svo til sömu beltanotkun alla dagana (sjá mynd 8) og enga einhlíta skýringu var hægt að fá út úr þeim niðurstöðum.



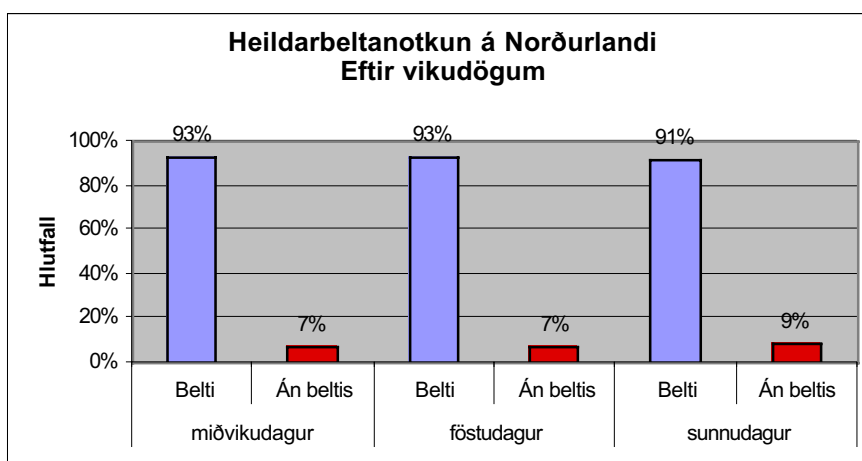
Mynd 8. Kannanir á beltanotkun hjá öikumönnum í Kræklingahlíð norðan við Akureyri (þjóðvegur 1). Gerðar dagana 2., 4. og 6. júlí.

Niðurstöður kannanna sem gerðar voru við Saltvík sunnan við Húsavík sýndu minnkun á beltanotkun eftir því sem leið á vikuna (sjá mynd 9). Þar var beltanotkun 93% á miðvikudegi en fór niður í 86% á sunnudegi. Alltaf eru tveir sem gera kannanirnar og skipta umferðinni á milli sín eftir því í hvora átt hún fer. Í þessum könnunum var mjög mikill munur á beltanotkun hjá þeim, sem voru að koma inn í bæinn, og þeim sem voru að fara út úr bænum en hjá hinum síðarnefndu var hlutfall þeirra sem ekki voru með beltis mun hærri. Jafnframt var stór hluti þeirra bíla, þar sem bílbelti voru ekki notuð, bílaleigubílar og voru flestir öikumenn þeirra erlendir ferðamenn.



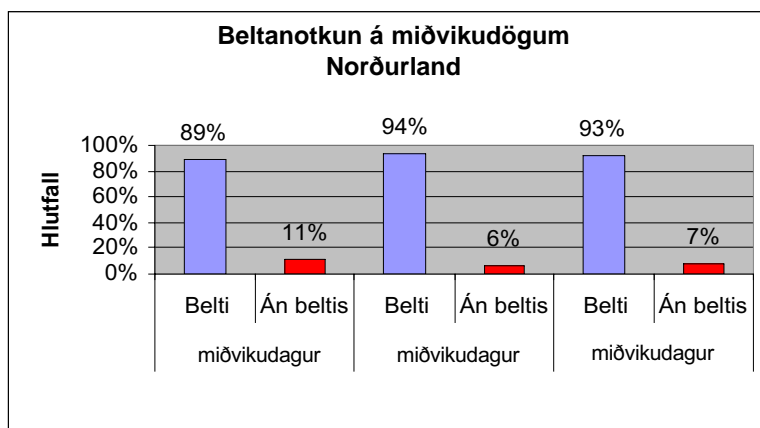
Mynd 9. Kannanir á beltanotkun hjá ökumönnum við Saltvík sunnan við Húsavík (vegur númer 85). Gerðar dagana 20., 22. og 24. ágúst.

Ef skoðuð er heildartala fyrir Norðurlandið eftir vikudögum þá kemur það sama í ljós þar, að beltanotkun er minni á sunnudögum miðað við hina tvo dagana og er munurinn 2% (sjá mynd 10).

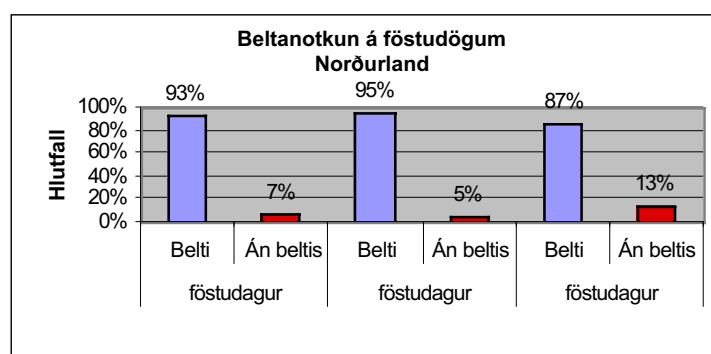


Mynd 10. Heildarniðurstöður kannanna á beltanotkun hjá ökumönnum á Norðurlandi eftir vikudögum.

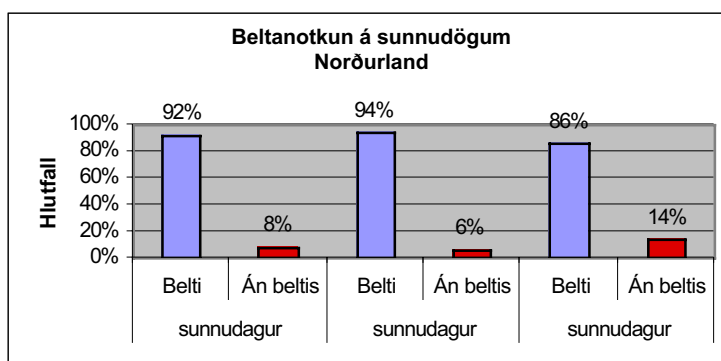
Ef aftur á móti súlurit fyrir beltanotkun á Norðurlandi fyrir hvern og einn vikudag (sjá myndir 11, 12 og 13) eru skoðuð sést að beltaleysi við Saltvík sunnan við Húsavík vegur þungt í hárrí tíðni beltaleysis á föstudögum og sunnudögum í heildarlínuritinu (mynd 10).



Mynd 11. Heildarniðurstöður kannanna á beltanotkun hjá öikumönnum á Norðurlandi á miðvikudögum.



Mynd 12. Heildarniðurstöður kannanna á beltanotkun hjá öikumönnum á Norðurlandi á föstudögum.

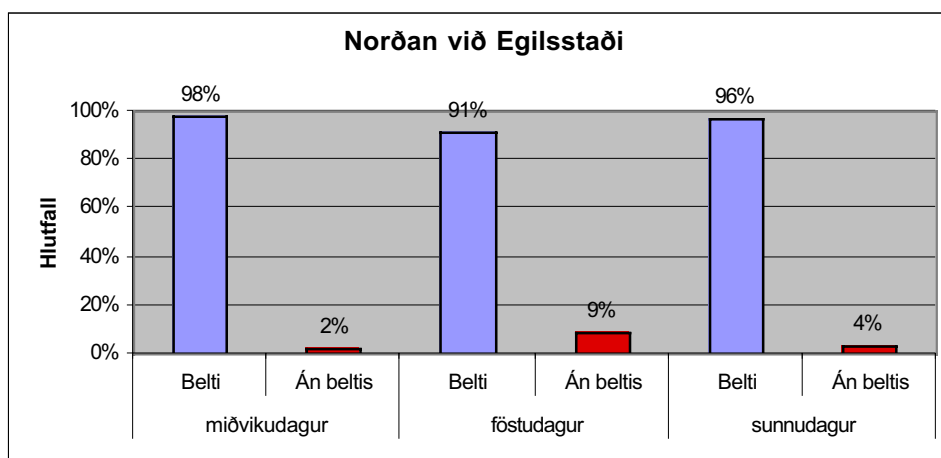


Mynd 13. Heildarniðurstöður kannanna á beltanotkun hjá öikumönnum á Norðurlandi á sunnudögum.

Austurland *Umferðarfulltrúi Reynir Arnórsson*

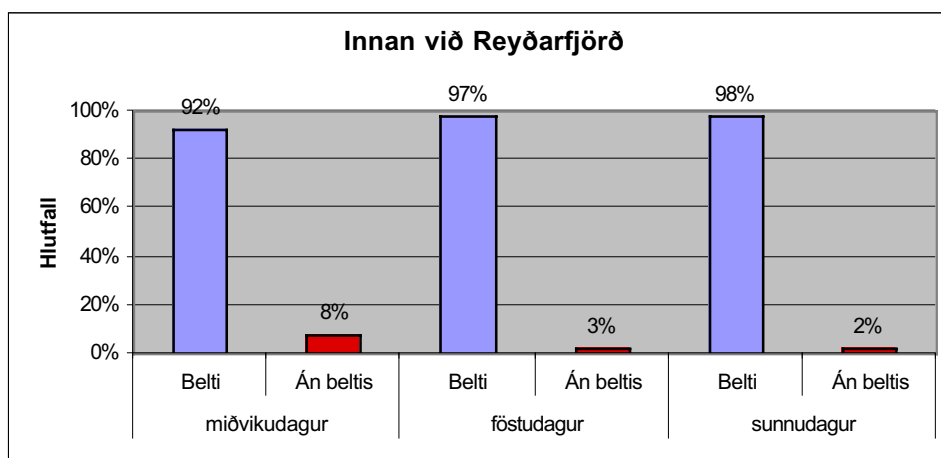
Kannanir á Austurlandi voru gerðar á þjóðvegi 1 við Egilsstaði og Hornafjarðarfljót og á vegi númer 96 innan við Reyðarfjörð. Heildarfjöldi bíla sem þar voru athugaðir var 599.

Í könnun norðan við Egilsstaði voru flestir án belta á föstudegi en fæstir án belta á miðvikudegi (sjá mynd 14). Ekkert ákveðið var einkennandi fyrir þá ökumenn sem voru án belta, eins og oft kom fram í þessum könnunum, og jafnframt var það ólíkt flestum öðrum stöðum að hér voru flestir með belti á miðvikudögum.



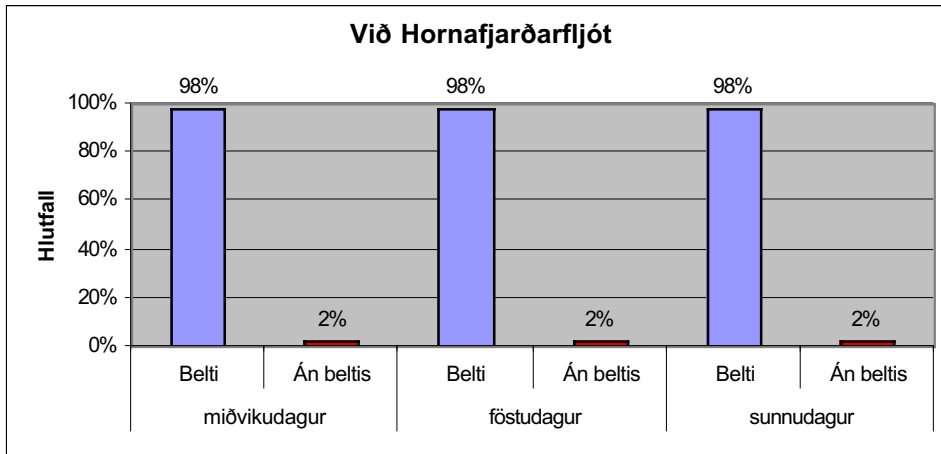
Mynd 14. Kannanir á beltanotkun hjá ökumönnum norðan við Egilsstaði (þjóðvegur 1). Gerðar dagana 11., 13. og 15. júní.

Kannanir sem gerðar voru innan við Reyðarfjörð (vegur númer 96) sýna afgerandi minni notkun belta á miðvikudegi og síðan mjög mikla notkun á föstudegi og sunnudegi (sjá mynd 15).



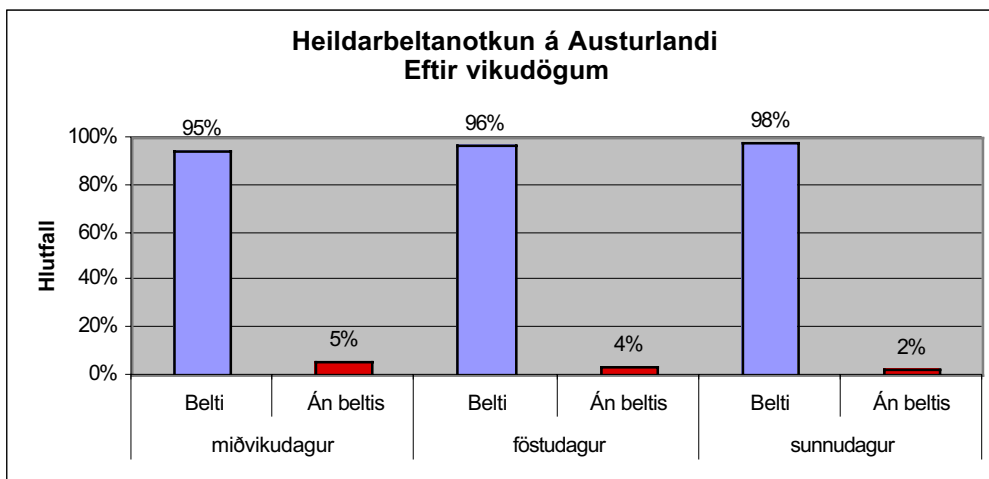
Mynd 15. Kannanir á beltanotkun hjá ökumönnum innan við Reyðarfjörð (vegur númer 96). Gerðar dagana 2., 4. og 6. júlí.

Við Hornafjarðarfljót á þjóðvegi 1 var mesta beltanotkunin sem sást í sumar eða 98% í beltum alla dagana (sjá mynd 16).



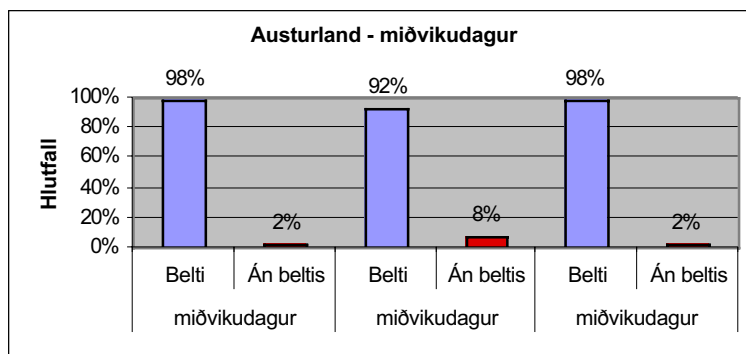
Mynd 16. Kannanir á beltanotkun hjá ökumönnum við Hornafjarðarfljót (þjóðvegur 1). Gerðar dagana 20., 22. og 24. ágúst.

Ef tekin er heildarbeltanotkun á Austurlandi eftir vikudögum er hún í samræmi við kannanir umferðarfulltrúanna í sumar, eða minnst notkun á beltum á miðvikudögum og mest á sunnudögum (sjá mynd 17). Vert er að geta þess að beltanotkun úti á þjóðvegum er á heildina litið mest á Austurlandi.

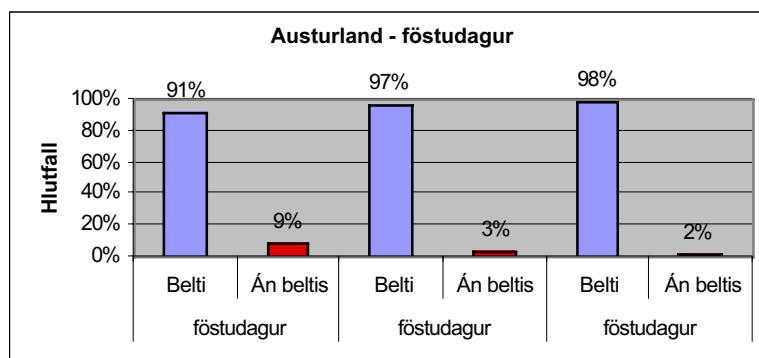


Mynd 17. Heildarniðurstöður kannanna á beltanotkun hjá ökumönnum á Austurlandi eftir vikudögum.

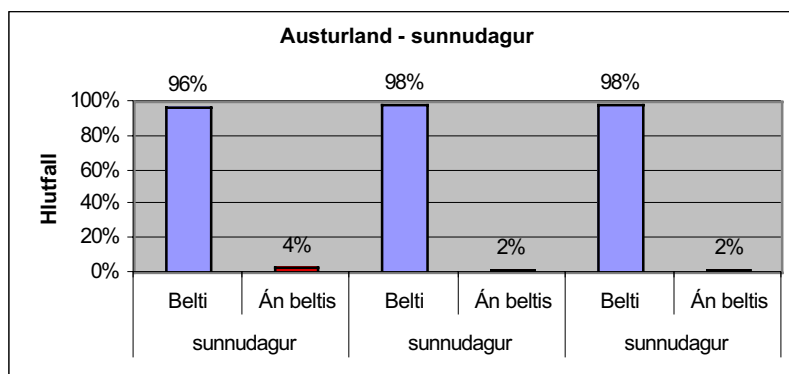
Til nánari skoðunar koma hér kannanirnar á Austurlandi í línuritum eftir vikudögum (myndir 18, 19 og 20).



Mynd 18. Heildarniðurstöður kannanna á beltanotkun á miðvikudögum hjá öikumönnum á Austurlandi.



Mynd 19. Heildarniðurstöður kannanna á beltanotkun á föstudögum hjá öikumönnum á Austurlandi.

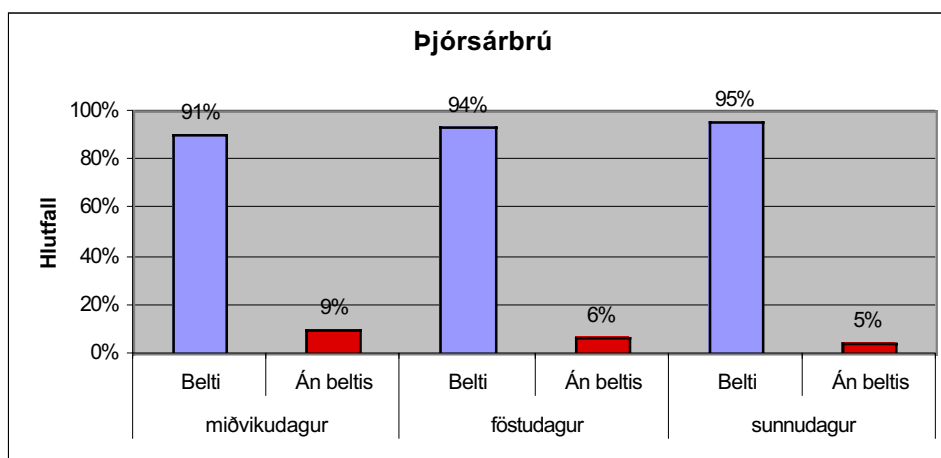


Mynd 20. Heildarniðurstöður kannanna á beltanotkun á sunnudögum hjá öikumönnum á Austurlandi.

Suðurland *Umferðarfulltrúar Reynir Ragnarsson og Sigurður Hjálmarsson.*

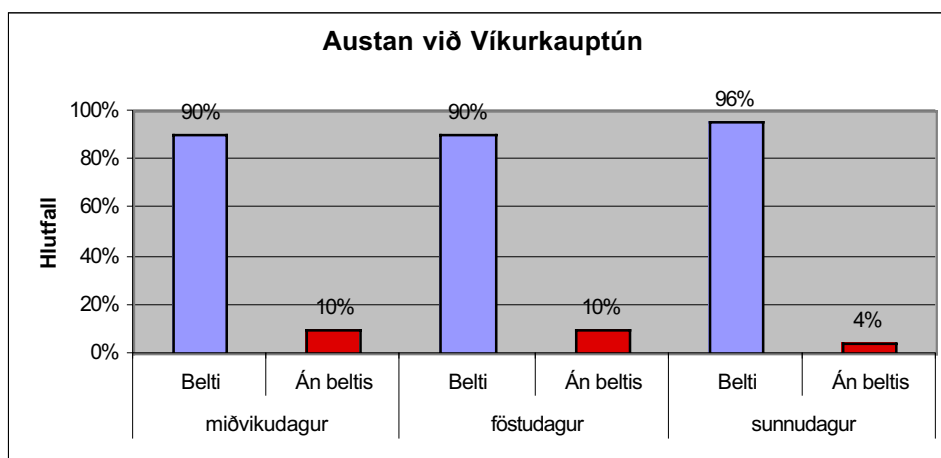
Kannanir á Suðurlandi voru gerðar á Þjóðvegi 1 við Þjórsárbrú, austan við Víkurkaupþún og vestan við Kirkjubæjarklaustur. Heildarfjöldi bíla í könnuninum var 1299.

Við Þjórsárbrú voru flestir án belta á miðvikudögum (sjá mynd 21) og voru atvinnubílstjórar þar áberandi. Jafnframt voru fleiri á austurleið án belta heldur en þeir sem voru á leið vestur. Á miðvikudeginum var það skoðað hvort kynið væri síður með beltis og voru það allt karlmenn sem óku án beltis á austurleið.



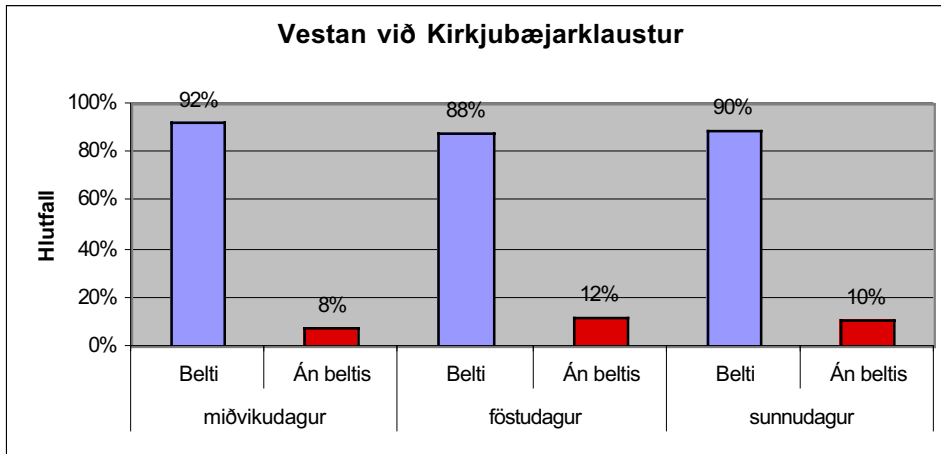
Mynd 21. Kannanir á beltanotkun hjá ökumönnum við Þjórsárbrú (þjóðvegur 1). Gerðar dagana 11., 13. og 15. júní.

Austan við Víkurkaupþún voru 10% án bílbelta á miðvikudegi og föstudegi en einungis 4% á sunnudeginum (sjá mynd 22).



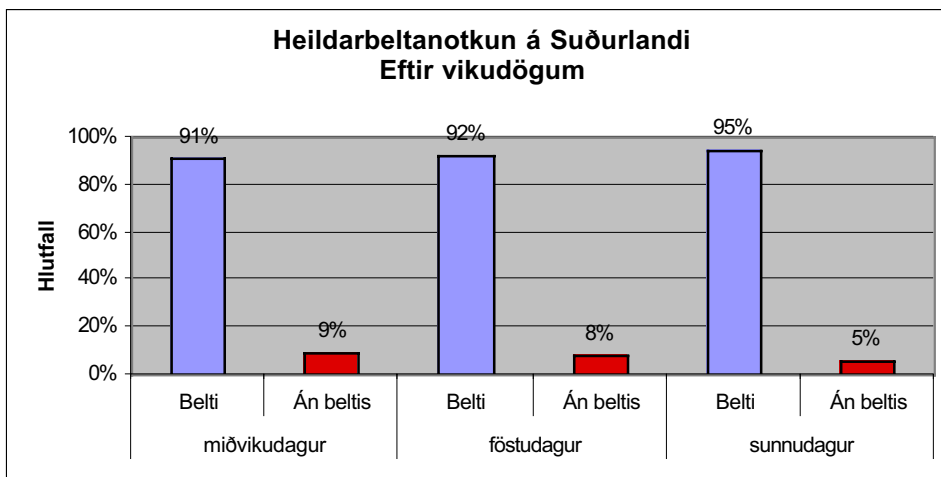
Mynd 22. Kannanir á beltanotkun hjá ökumönnum austan við Víkurkaupþún (þjóðvegur 1). Gerðar dagana 2., 4. og 6. júlí.

Í könnuninum sem gerðar voru vestan við Kirkjubæjarklaustur voru flestir í bílbeltum á miðvikudegi, eða 92%, og fæstir á föstudeginum, eða 88%, og 90% á sunnudeginum (sjá mynd 23).



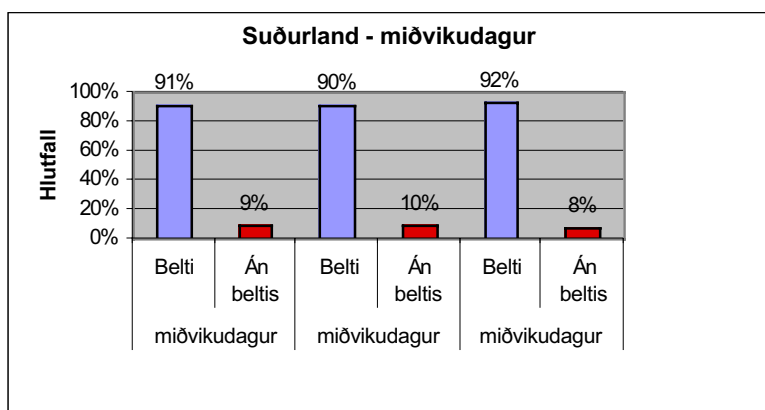
Mynd 23. Kannanir á beltanotkun hjá öikumönnum vestan við Kirkjubæjarklaustur (þjóðvegur 1). Gerðar dagana 20., 22. og 24. ágúst.

Ef Suðurlandið er skoðað í heild sinni kemur út þetta hefðbundna munstur þar sem flestir eru með beltin um helgar (sjá mynd 24). Beltanotkun á Suðurlandi er ekki eins mikil og á Austurlandi heldur nær því sem er fyrir landið í heild sinni.

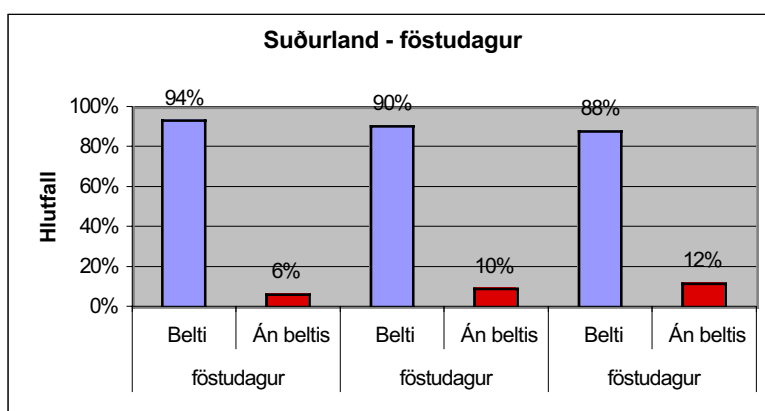


Mynd 24. Heildarniðurstöður kannanna á beltanotkun eftir vikudögum hjá öikumönnum á Suðurlandi.

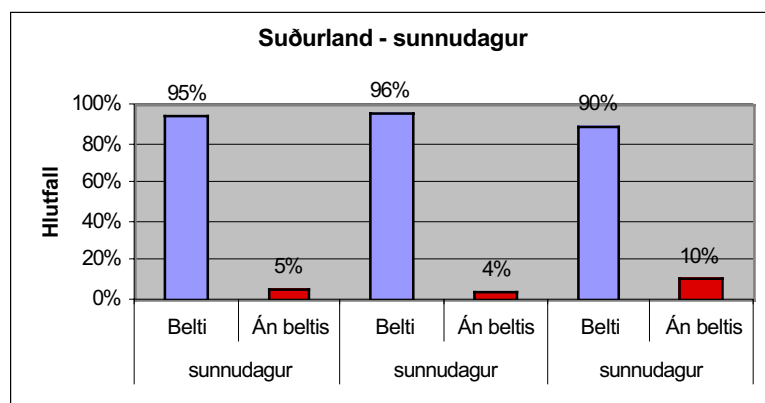
Myndir 25, 26 og 27 sýna kannanirnar á Suðurlandi í línuritum eftir vikudögum.



Mynd 25. Heildarniðurstöður kannanna á beltanotkun á miðvikudögum hjá öikumönnum á Suðurlandi.



Mynd 26. Heildarniðurstöður kannanna á beltanotkun á föstudögum hjá öikumönnum á Suðurlandi.



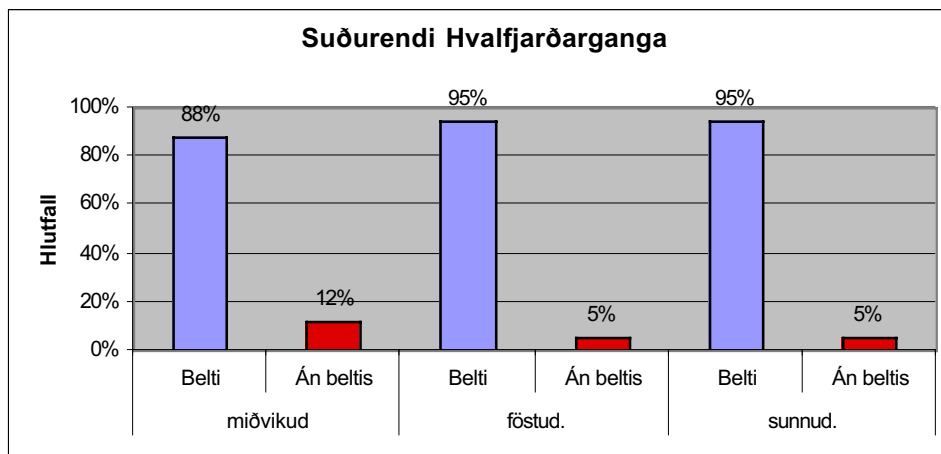
Mynd 27. Heildarniðurstöður kannanna á beltanotkun á sunnudögum hjá öikumönnum á Suðurlandi.

Höfuðborgarsvæðið

Umferðarfulltrúi Jóhann K. Jóhannsson

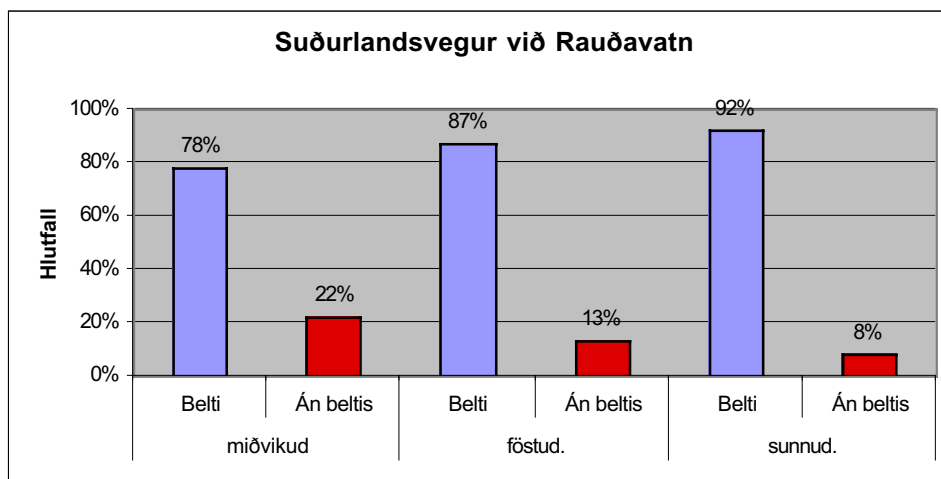
Kannanir á höfuðborgarsvæðinu voru gerðar á Þjóðvegi 1, við suðurenda Hvalfjarðarganga og á Suðurlandsvegi við Rauðavatn, og á Þingvallavegi í Mosfellsdal sem er vegur númer 36. Heildarfjöldi bíla í könnunum á höfuðborgarsvæðinu var 3933.

Ef bornir eru saman þeir staðir sem kannaðir voru á höfuðborgarsvæðinu kom suðurendi Hvalfjarðarganga best út. 88% voru með beltislausi á miðvikudögum (sjá mynd 28), þar sem atvinnubílstjórar voru áberandi beltislausir, á móti 95% bílstjóra með beltislausi á föstudegi og sunnudegi. Þessi staður er lengst frá borgarmörkunum af þeim sem kannað var á og skýrir það eflaust umtalsvert meiri notkun á beltum þar miðað við hina staðina.



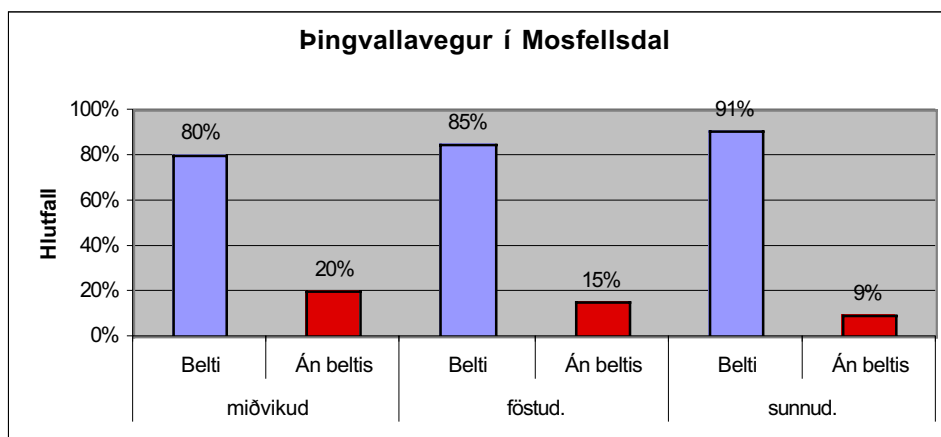
Mynd 28. Kannanir á beltanotkun hjá ökumönnum við suðurenda Hvalfjarðarganga (þjóðvegur 1). Gerðar dagana 11., 13. og 15. júní.

Fyrstu vikuna í júlí var kannað á Suðurlandsvegi við Rauðavatn og þar var beltanotkunin mun slakari miðað við suðurenda Hvalfjarðarganga. Á miðvikudeginum voru einungis 78% bílstjóra með beltislausi en fór upp í 87% á föstudeginum og 92% á sunnudeginum (sjá mynd 29).



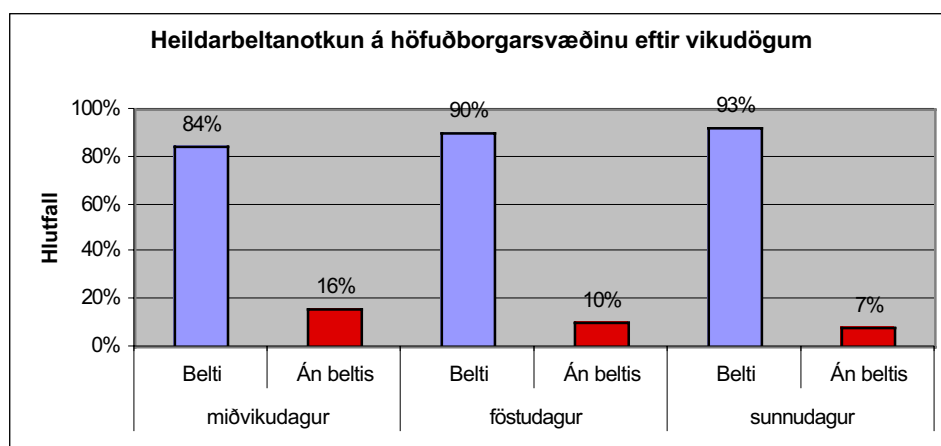
Mynd 29. Kannanir á beltanotkun hjá ökumönnum á Suðurlandsvegi við Rauðavatn (þjóðvegur 1). Gerðar dagana 2., 4. og 6. júlí.

Um miðjan ágúst, þegar könnuð var beltanotkun á Þingvallavegi í Mosfellsdal, var aftur mjög lítil beltanotkun á miðvikudegi en meiri um helgina og mest á sunnudeginum, eða 11% meiri en fyrr í vikunni (sjá mynd 30)



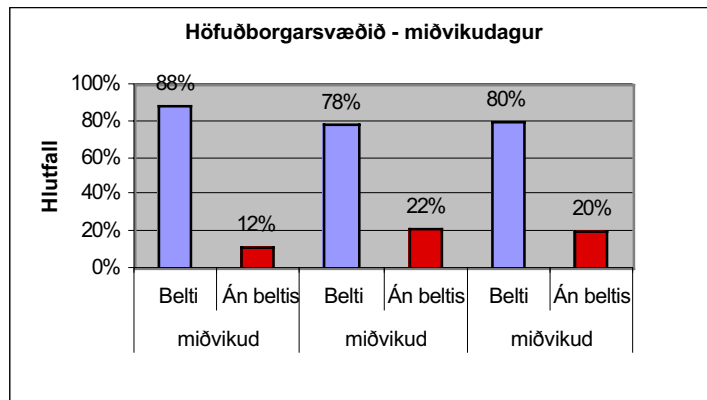
Mynd 30. Kannanir á beltanotkun hjá öikumönnum á Þingvallavegi í Mosfellsdal (vegur númer 36). Gerðar dagana 20., 22. og 24. ágúst.

Ef heildarbeltanotkunin á höfuðborgarsvæðinu er borin saman við niðurstöður í hinum landshlutunum þá er beltanotkunin minnst á höfuðborgarsvæðinu.

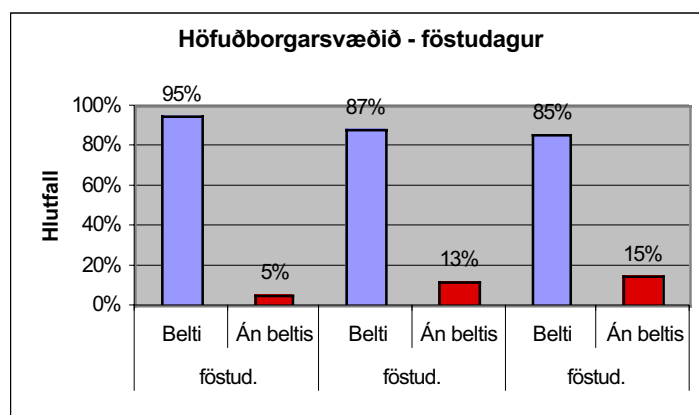


Mynd 31. Heildarniðurstöður kannanna á beltanotkun eftir vikudögum hjá öikumönnum á höfuðborgarsvæðinu.

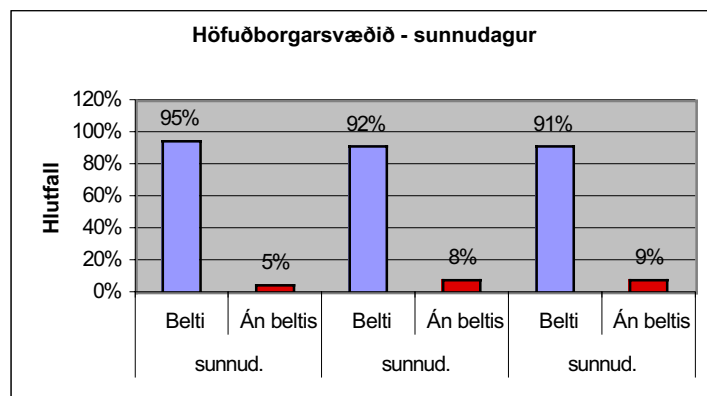
Til frekari skoðunar eru sett inn súlurit sem sýna kannanirnar á höfuðborgarsvæðinu eftir vikudögunum (sjá mynd 32, 33 og 34).



Mynd 32. Heildarniðurstöður kannanna á beltanotkun á miðvikudögum hjá öikumönnum á höfuðborgarsvæðinu.



Mynd 33. Heildarniðurstöður kannanna á beltanotkun á föstudögum hjá öikumönnum á höfuðborgarsvæðinu.

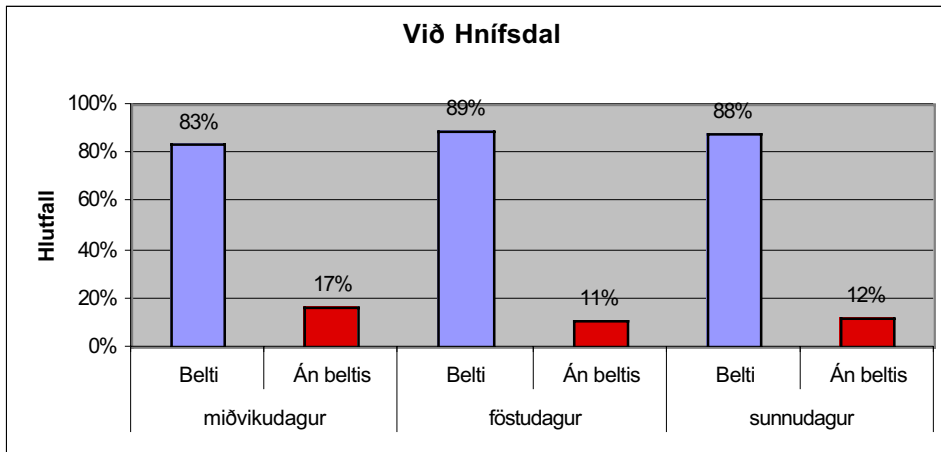


Mynd 34. Heildarniðurstöður kannanna á beltanotkun á sunnudögum hjá öikumönnum á höfuðborgarsvæðinu.

Vestfirðir *Umferðarfultrúi Júlíus Ólafsson*

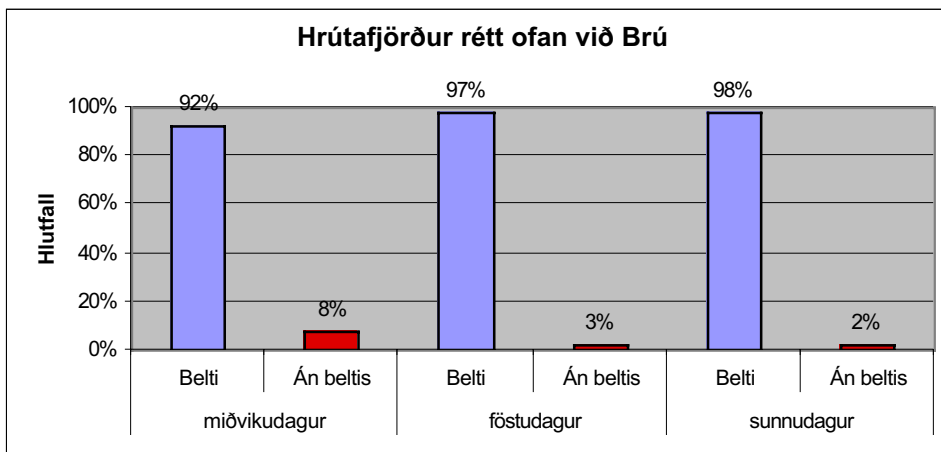
Kannanir á Vestfjörðum voru gerðar við Hnífsdal á vegi númer 61, í Hrútafirði rétt ofan við Brú á vegi númer 68 og utan við Patreksfjörð á vegi númer 62. Heildarfjöldi bíla í könnunum á Vestfjörðum var 1355.

Könnunin við Hnífsdal kom verst út af þeim könnunum sem gerðar voru á Vestfjörðum. 83% ökumanna voru með beltis í þeirri könnun á miðvikudeginum en fór upp í 89% á föstudegi og 88% á sunnudeginum (sjá mynd 35). Á miðvikudeginum voru 20 ökumenn án belta og voru 14 þeirra á atvinnubílum.



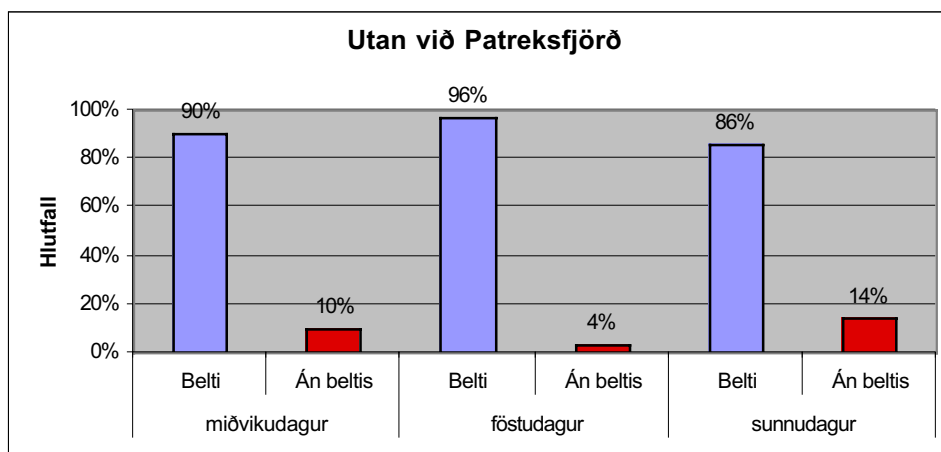
Mynd 35. Kannanir á beltanotkun hjá ökumönnum við Hnífsdal (þjóðvegur númer 61). Gerðar dagana 11., 13. og 15. júní.

Könnun í Hrútafirði rétt ofan við Brú kom best út af þeim sem gerðar voru á Vestfjörðum og tengist það e.t.v. hversu langt er komið frá þéttbýliskjörnum. Þar voru 8% án belta á miðvikudegi og einungis 2% á sunnudeginum (sjá mynd 36).



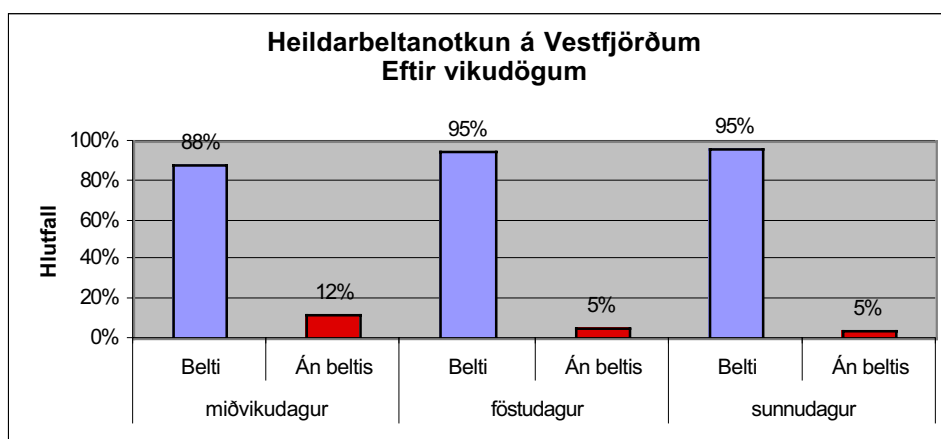
Mynd 36. Kannanir á beltanotkun hjá ökumönnum í Hrútafirði rétt ofan við Brú (þjóðvegur 1). Gerðar dagana 2., 4. og 6. júlí.

Þegar gerð var könnun utan við Patreksfjörð skar sá staður sig úr að því leyti hve margir voru án belta á sunnudeginum, eða 14% (sjá mynd 37). Þarna var ekki hægt að tengja þetta hlutfall við atvinnubílstjóra eins og svo oft áður.



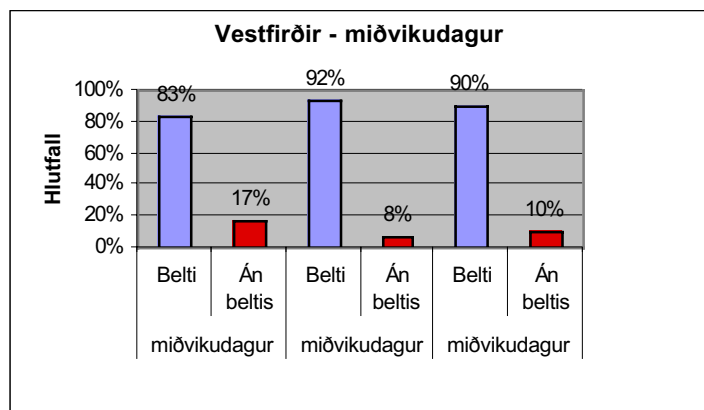
Mynd 37. Kannanir á beltanotkun hjá öikumönnum utan við Patreksfjörð (vegur númer 62). Gerðar dagana 20., 22. og 24. ágúst.

Heildarbeltanotkun á Vestfjörðum eftir vikudögum sýndi sama munstur og svo oft hefur komið fram, þ.e. meiri notkun á beltum um helgar (sjá mynd 38).

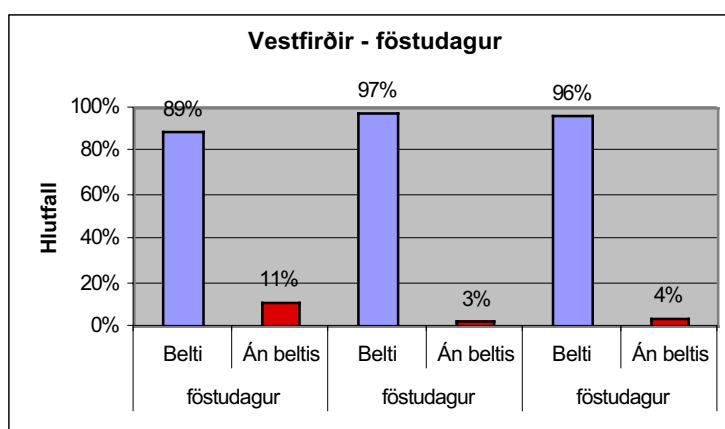


Mynd 38. Heildarniðurstöður kannanna á beltanotkun eftir vikudögum hjá öikumönnum á Vestfjörðum.

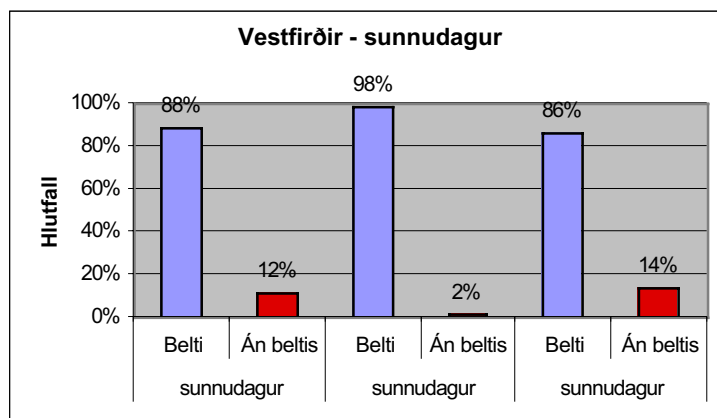
Til frekari skoðunar eru sett inn súlurit sem sýna einstakar kannanir á Vestfjörðum eftir vikudögum (sjá myndir 39, 40 og 41).



Mynd 39. Heildarniðurstöður kannanna á beltanotkun á miðvikudögum hjá öikumönnum á Vestfjörðum.



Mynd 40. Heildarniðurstöður kannanna á beltanotkun á föstudögum hjá öikumönnum á Vestfjörðum.

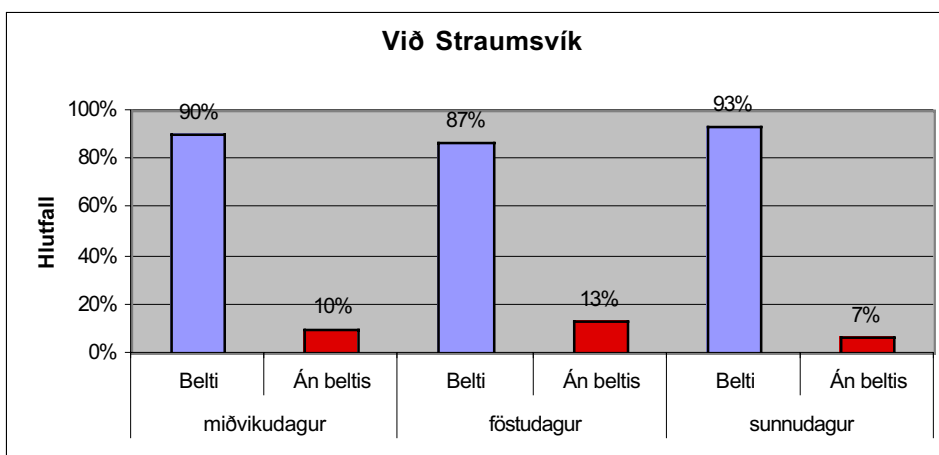


Mynd 41. Heildarniðurstöður kannanna á beltanotkun á sunnudögum hjá öikumönnum á Vestfjörðum.

Vesturland og Reykjanes *Umferðarfulltrúi Magnús B. Jóhannsson*

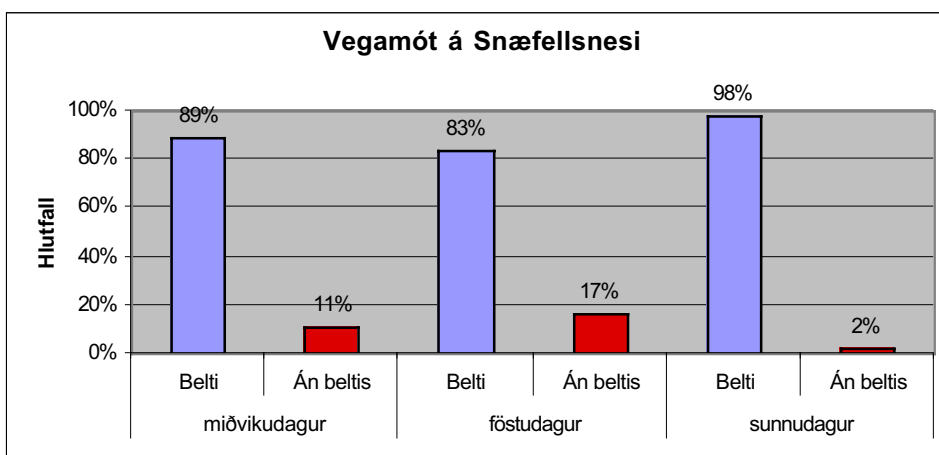
Kannanir á Vesturlandi og Reykjanesi voru gerðar við Þjóðveg 1 á Seleyri við Borgarnes, við Straumsvík á vegi númer 41 og við Vegamót á Snæfellsnesi á vegi númer 54. Heildarfjöldi bíla í könnunum á Vesturlandi og Reykjanesi var 3171.

Við Straumsvík voru flestir í beltum á sunnudeginum en fæstir á föstudeginum (sjá mynd 42). Þónokkur munur var á beltanotkun hjá þeim sem voru á leið inn í Hafnarfjörð eða að koma þaðan á virkum dögum, eða allt að 5% minni notkun á beltum hjá þeim sem voru að koma frá Hafnarfirði miðað við þá sem voru á leið þangað.



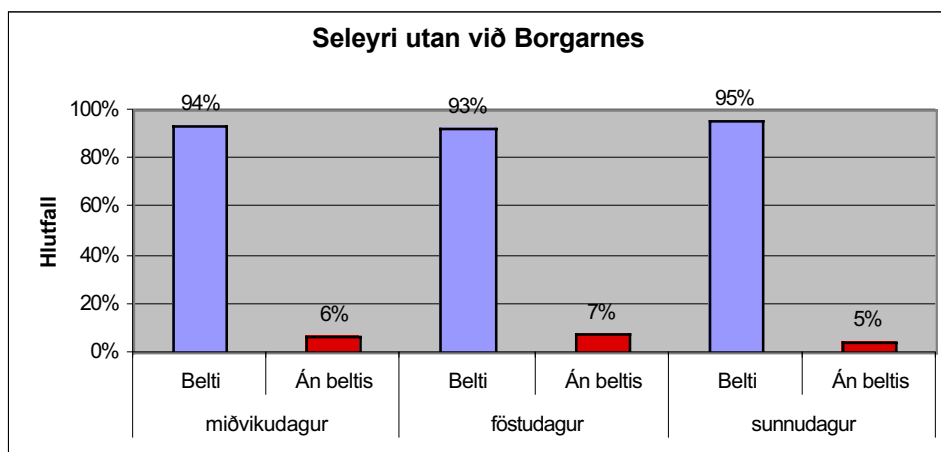
Mynd 42. Kannanir á beltanotkun hjá ökumönnum við Straumsvík (vegur númer 41). Gerðar dagana 11., 13. og 15. júní.

Við Vegamót á Snæfellsnesi voru einnig fæstir í beltum á föstudeginum, eða 17% (sjá mynd 43). Aftur á móti var mjög mikil beltanotkun á sunnudeginum, eða 98% í beltum, en þá var mjög mikil umferð bíla vegna “Færeyskra daga” í Ólafsvík.



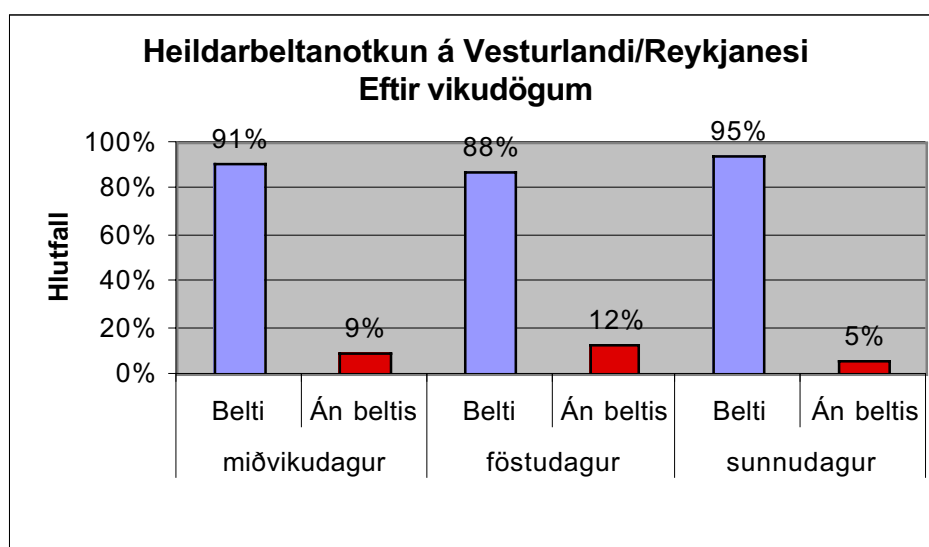
Mynd 43. Kannanir á beltanotkun hjá ökumönnum við Vegamót á Snæfellsnesi (vegur númer 54). Gerðar dagana 2., 4. og 6. júlí.

Á Seleyri við Borgarnes var beltanotkun mikil alla dagana og var ekki teljandi munur á milli vikudaga (sjá mynd 44) en minnst beltanotkun var á föstudeginum þegar hún var 93%.



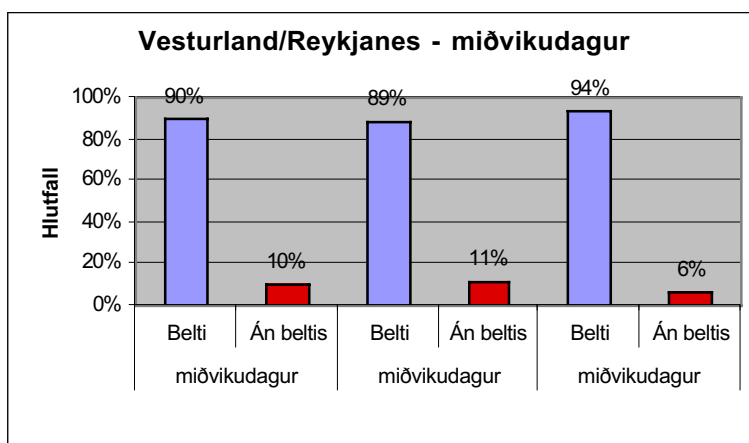
Mynd 44. Kannanir á beltanotkun hjá öikumönnum á Seleyri utan við Borgarnes (þjóðvegur 1). Gerðar dagana 20., 22. og 24. ágúst.

Ef svæðið í heild sinni er skoðað þá kemur fram að minnst beltanotkunin er á föstudögum (sjá mynd 45) sem er í samræmi við niðurstöður á öllum könnunarstöðunum þremur (sjá myndir 42, 43 og 44). Þetta er eini landshlutinn þar sem þessi niðurstaða fékkst, þ.e. á öllum hinum svæðunum var minnst beltanotkun á miðvikudögum, síðan komu föstudaganir og sunnudaganir voru með mestu beltanotkunina.

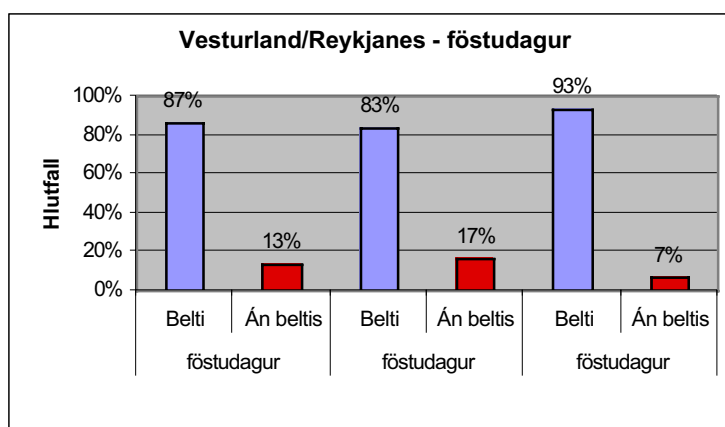


Mynd 45. Heildarniðurstöður kannanna á beltanotkun hjá öikumönnum eftir vikudögum á Vesturlandi og Reykjanesi.

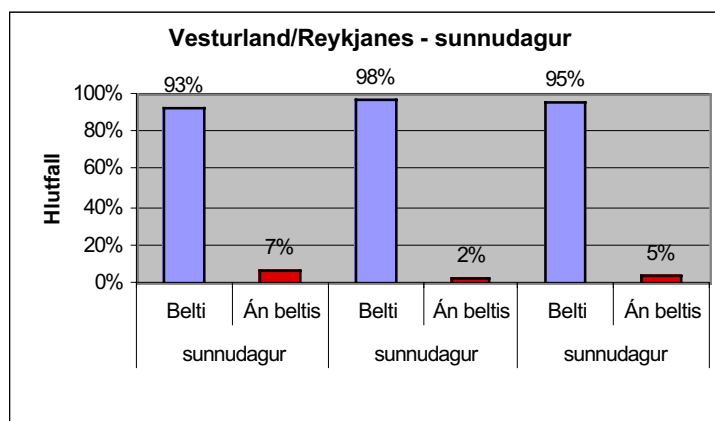
Til frekari skoðunar eru sett inn súlurit sem sýna einstakar kannanir sem gerðar voru eftir vikudögum á Vesturlandi og Reykjanesi (sjá myndir 46, 47 og 48).



Mynd 46. Heildarniðurstöður kannanna á beltanotkun hjá öikumönnum á miðvikudögum á Vesturlandi og Reykjanesi.



Mynd 47. Heildarniðurstöður kannanna á beltanotkun hjá öikumönnum á föstudögum á Vesturlandi og Reykjanesi.



Mynd 48. Heildarniðurstöður kannanna á beltanotkun hjá öikumönnum á sunnudögum á Vesturlandi og Reykjanesi.

Lokaorð

Þessar kannanir gefa góða mynd af stöðu mála hvað varðar bílbeltanotkun á þjóðvegum landsins yfir sumartímenn. Gera má ráð fyrir að hún sé eitthvað á annan veg yfir vetrartímenn, þar sem þá er meira um að einstaklingar séu í styttri ferðum og það er vitað mál að þá er beltanotkun minni. Í ljós kemur að ef kannanir eru gerðar ekki mjög langt frá þéttbýliskjörnum, þá er beltanotkunin meiri hjá þeim sem eru að nágast þéttbýliskjarnann heldur en þeim sem eru að koma þaðan. Leiða má líkur að því að ákveðinn hluti af þeim sem eru á leið frá þéttbýliskjarnanum og eru án beltis séu að fara stuttan veg. Á sunnudögum er beltanotkunin mest en þá er mikið um að fjölskyldur og ferðamenn séu að koma heim eftir ferðalög, svo sem sjá má á útbúnaði bifreiða og af farangri í bílum.

Atvinnubílstjórar voru áberandi í hópi þeirra sem voru án beltis, en viðkvæðið þar er að þeir séu mest að aka stuttar vegalengdir og fari svo oft inn og út úr bifreiðinni að ekki taki því að spenna beltið.

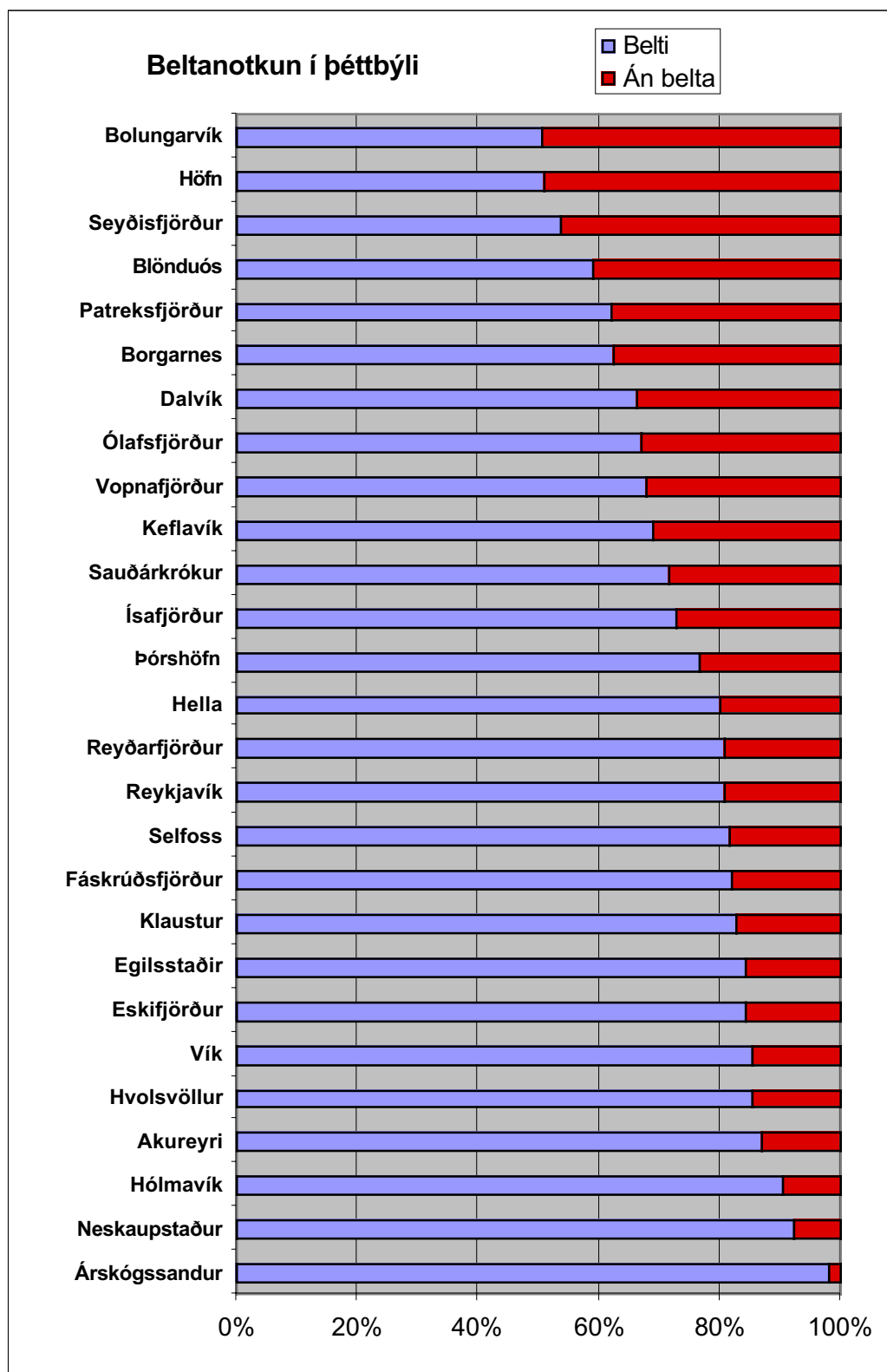
Karlmenn voru jafnframt áberandi í hópi þeirra sem ekki voru með belti, en kynjahlutfall var ekki skoðað nema í fáeinum könnunum af þeim 54 sem voru gerðar. Eftir þessar kannanir er það samdóma álit þeirra sem að þeim stóðu að þörf sé á að leggja aukna áherslu á fræðslu til erlendra ferðamanna, atvinnubílstjóra og karlmanna í baráttunni fyrir því að fá fólk til að spenna á sig beltin. Karlmenn eru í miklum meirihluta þeirra sem aka á þjóðvegum landsins og eru í miklum meirihluta þeirra einstaklinga sem aka beltislausir. Í kjölfar þessara kannanna væri fróðlegt að skoða hlutfall kvenna og karla í umferðinni, annars vegar inni í þéttbýliskjörnum og hins vegar úti á þjóðvegum landsins.

Í tengslum við aðrar kannanir umferðarfulltrúanna í sumar hefur það komið sterkt í ljós hversu miklu sýnileg löggæsla skilar. Til dæmis var gerð könnun á Akureyri í samvinnu við lögregluna og þar kom í ljós að einungis 3% ökumanna voru án belta, en daginn eftir, þegar beltakönnun var gerð á sama stað en án lögreglu, voru 8% fleiri ökumenn án belta.

Slysavarnafélagið Landsbjörg þakkar Rannsóknarráði umferðaröryggismála fyrir veittan styrk til verkefnisins.

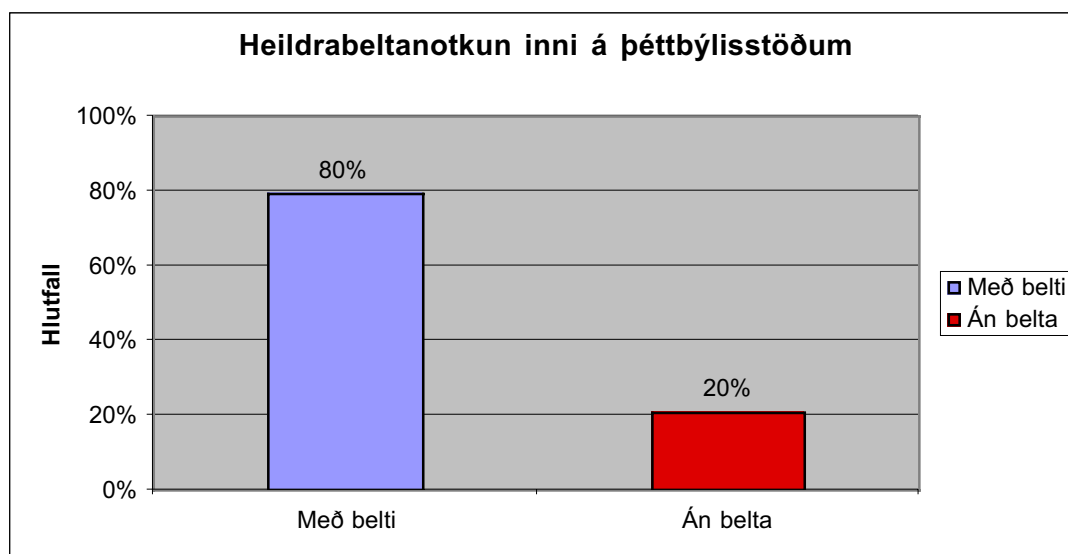
Sigrún A. Þorsteinsdóttir,
sviðstjóri slysavarnasviðs
Slysavarnafélagsins Landsbjargar.

Fylgiskjal 1.



Fylgiskjal 1. Bilbeltanotkun ökumanna á þéttbýlisstöðum sumarið 2003.

Fylgiskjal 2.



Fylgiskjal 2. Heildarbilbeltanotkun ökumanna í þéttbýli á öllu landinu sumarið 2003.

Heimildaskrá

Cummings, P., Rivara, F.P. and Wells, J.D. (2003). *Estimating seat belt effectiveness using matched-pair cohort methods*, Accident Analysis and Prevention 35, USA, bls. 143-149.

Rannsóknarnefnd umferðarslysa (2003). *Banaslys í umferðinni 2002*, Reykjavík.

Rannsóknarnefnd umferðarslysa (2002). *Banaslys í umferðinni 2001*, Reykjavík.

Rannsóknarnefnd umferðarslysa (2001). *Banaslys í umferðinni 2000*, Reykjavík.

Rannsóknarnefnd umferðarslysa (2000). *Banaslys í umferðinni 1999*, Reykjavík.

Rannsóknarnefnd umferðarslysa (2002). *Útafakstur*, höfundur Ágúst Mogensen, Reykjavík.